

REPÚBLICA BOLIVARIANA DE VENEZUELA
MINISTERIO DEL PODER POPULAR
DEL DESPACHO DE LA PRESIDENCIA
Y SEGUIMIENTO DE LA GESTIÓN DE GOBIERNO
INSTITUTO NACIONAL DE ESTADÍSTICA

**ENCUESTA DE HOGARES POR MUESTREO
SITUACIÓN EN LA FUERZA DE TRABAJO
VENEZUELA**

**Informe Trimestral
2do Trimestre 2014
(Abril – Junio)**

**Gerencia General de Estadísticas Sociales y Ambientales
Gerencia de Estadísticas Sociales
Coordinación de Estadísticas Laborales**

ENCUESTA DE HOGARES POR MUESTREO RESUMEN FICHA TÉCNICA

La Encuesta de Hogares por Muestreo es una investigación de naturaleza estadística y de propósitos múltiples que se realiza en Venezuela diariamente desde el año 1967. A partir de las variables investigadas se generan indicadores como: tasa de actividad económica, tasa de desocupación, tasa de cesantía, porcentaje de ocupados en el sector informal, entre otros.

OBJETIVOS

- Determinar las características socioeconómicas y socio demográficas de la fuerza de trabajo.
- Obtener elementos de análisis necesarios para diagnosticar los desequilibrios entre la oferta y demanda de los puestos de trabajo que se registran en el mercado laboral, en términos de las características económicas, sociales y demográficas de la población.

COBERTURA

Abarca la totalidad de la población residente en el país, excluyendo: i) la población indígena (selvática); ii) la población residenciada en las dependencias federales; iii) la población que habita en hoteles, hospitales, cuarteles militares y cárceles, conventos y otras colectividades; iv) la población que vive en localidades con menos de 10 viviendas. Los indicadores se obtienen clasificados principalmente según sexo, grupos de edad, rama de actividad económica, grupos de ocupación, sector empleador, nivel educativo y nivel de ingreso.

MUESTREO

Muestreo probabilístico.

Estratificado bifásico.

Estratos: En cada entidad, los estratos están constituidos por grupos de sectores en el área rural y grupos de segmentos en el área urbana.

Fases de selección:

Primera fase: selección de lotes del Censo 2001 para la Muestra Maestra.

Segunda fase: selección de lotes del área urbana de la Muestra Maestra 2001 para la muestra de la EHM dentro de cada entidad.

VARIABLES INVESTIGADAS

- Características de la vivienda.
- Características del hogar.
- Características de la familia.
- Características demográficas.
- Características de la población económicamente activa.
- Características de la población económicamente inactiva.

PERIODICIDAD DE LAS ESTIMACIONES

Se proporcionan estimaciones mensuales, trimestrales y semestrales de totales, tasas y porcentajes de la fuerza de trabajo y su composición, contempladas en un plan de tabulaciones básico:

Nacional: Indicadores mensuales

- Actividad/inactividad económica por sexo y grupo de edad
- Ocupación/desocupación por sexo y grupo de edad
- Ocupación por sector de la economía: formal e informal
- Ocupación por sector empleador: público y privado

Nacional y Entidades Federales: Indicadores trimestrales

- Actividad económica por sexo, grupo de edad, rama y grupo de ocupación.
- Inactividad económica por sexo y grupo de edad
- Ocupación/desocupación por sexo, grupo de edad, rama y grupo de ocupación.
- Ocupación por sector de la economía: formal e informal
- Ocupación por sector empleador: público y privado
- Ocupación en el sector empleador: público y privado, por rama

En el ámbito nacional también se suministran estimaciones trimestrales considerando otros cruces de variables tales como: horas trabajadas a la semana, tipos de viviendas familiares, número de hogares, ingresos totales e ingresos medios, relación de parentesco, situación conyugal, asistencia escolar, etc., el número de cuadros se obtienen según solicitudes de los usuarios.

Nacional: Indicadores semestrales

Además de los cuadros que contempla el plan de tabulaciones trimestral se adicionan otros con información más desagregada sobre las variables de estudio, tales como población de 15 años y mas por tipo y tenencia de la vivienda según situación en la fuerza de trabajo y sexo, población desocupada por nivel educativo según motivo para no buscar trabajo y sexo, etc.

Entidades Federales: Indicadores semestrales

Con respecto a las entidades federales el plan de tabulaciones semestral considera los mismos cuadros seleccionados en el plan de tabulaciones trimestral nacional.

FORMATO DE PRESENTACIÓN DE LA INFORMACIÓN

La información está disponible en impresos, discos compactos y página Web del INE.

ASPECTOS REFERIDOS AL 2DO. TRIMESTRE 2014

PERÍODO DE REFERENCIA

Del 07 de Abril al 23 de Junio 2014.

TAMAÑO DE LA MUESTRA

16.904 viviendas y 50.003 personas de 15 años y más.

ROTACIÓN DE LA MUESTRA

En el segundo trimestre de 2014, la muestra fue rotada en un sexto, lo que puede implicar variaciones en los estimadores.

DISTRIBUCIÓN DE LA MUESTRA POR ENTIDADES FEDERALES

ENTIDAD	VIVIENDAS	PERSONAS
DISTRITO CAPITAL	872	2.524
AMAZONAS	340	1.103
ANZOATEGUI	664	1.886
APURE	466	1.279
ARAGUA	865	2.641
BARINAS	424	1.187
BOLIVAR	1.120	3.368
CARABOBO	794	2.443
COJEDES	464	1.248
DELTA AMACURO	420	1.280
FALCON	709	2.079
GUARICO	540	1.586
LARA	894	2.836
MERIDA	695	2.043
MIRANDA	1.351	3.893
MONAGAS	436	1.345
NUEVA ESPARTA	381	1.148
PORTUGUESA	557	1.629
SUCRE	591	1.890
TACHIRA	976	2.742
TRUJILLO	443	1.193
YARACUY	650	1.880
ZULIA	1.845	5.631
VARGAS	407	1.149
TOTAL	16.904	50.003

ALGUNOS ERRORES DE MUESTREO (COEFICIENTE DE VARIACIÓN)

Total de Personas Económicamente Activas: 0,41

Total de Personas Ocupadas: 0,45

Total de Personas Desocupadas: 2,73

Población Económicamente Activa

1.1. Concepto

Está constituida por todas las personas de 15 años y más con disposición y disponibilidad para trabajar durante el período de referencia de la entrevista.

En cuanto a la Tasa de Actividad, se refiere al porcentaje de la población económicamente activa con respecto a la población de 15 años y más.

1.2. Análisis Comparativo 2do trimestre de 2014 – 1er trimestre de 2014

La población económicamente activa en el 2do trimestre de 2014, es de 14.113.394 personas, lo que corresponde a un 65,0 %, reflejando un incremento en términos absolutos de 144.008 (0,4pp) con relación al 1er trimestre 2014 cuando la población económicamente activa fue de 13.969.386 correspondiente a (64,6%).

Por sexo se evidencia un aumento en las mujeres de 167.069 (1,3pp).

Por grupos de edad se refleja un incremento en los grupos de "25 a 44" de 95.094, y de "65 y mas" de 70.725 personas.

1.3. Análisis Comparativo 1er trimestre de 2014 – 1er trimestre de 2013.

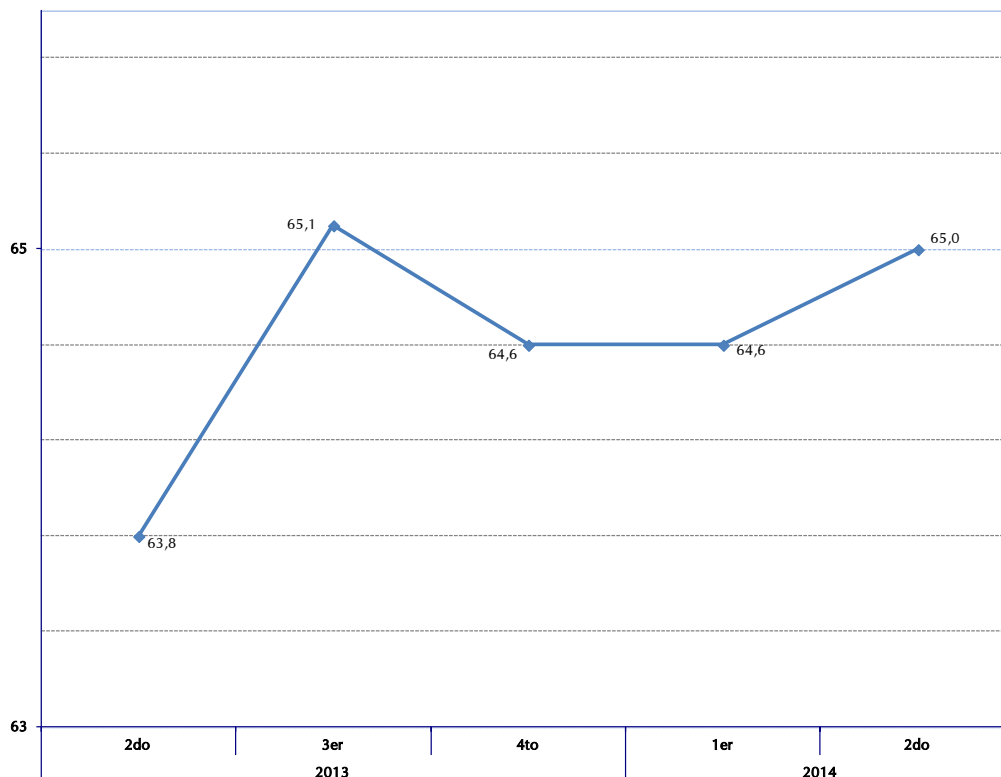
La población económicamente activa en el 1er trimestre de 2014, es de 13.113.394 personas, equivalente a 65,0%, cifra que representa un incremento en términos absolutos de 451.969 (1,2 pp.), en comparación con el mismo trimestre del año anterior, donde el número de activos fue de 13.661.425, correspondiente a 63,8% de la población en edad de trabajar.

Por sexo, se evidencia un incremento de 263.995 hombres (1,4 pp.), y de 187.974 mujeres (1,0pp.)

Por grupos de edad, se presentó un incremento de 201.564 y 156.462 personas activas en los grupos de "25 a 44" y "45 a 64" años respectivamente, en los demás grupos no se observan cambios estadísticos significativos.

1.4. Gráfico

Tasa de Actividad, 2do trimestre de 2013 – 2do trimestre de 2014.



2. Población Económicamente Inactiva

2.1. Concepto

Personas de 15 años y más, estudiantes, rentistas, amas de casa, incapacitados para trabajar, pensionados, jubilados y ayudantes o auxiliares que trabajan menos de 15 horas a la semana. Estas personas deben además, cumplir con la condición de no haber hecho gestiones para conseguir empleo durante el período de referencia de la entrevista.

La tasa de Inactividad es el porcentaje de la Población Económicamente Inactiva con respecto a la población de 15 años y más.

2.2. Análisis Comparativo 2do trimestre de 2014 – 1er trimestre de 2014

La estimación de la tasa de inactividad para el 2do trimestre de 2014 es 35,0%, que equivale a 7.609.363 personas y para el 1er trimestre de 2014 la tasa de inactividad fue de 35,4%, correspondiente a 7.652.791 personas.

Dentro de las clases que conforman la población económicamente inactiva se evidencia una disminución de 173.066 personas en las categorías “Quehaceres del hogar”, y un incremento de 145.799 personas en la categoría de “Estudiantes”, en las demás categorías no se evidencian cambios estadísticos significativos.

Por sexo, se evidencia una incremento de 73.483 (1,0 pp.) hombres, y una disminución de 116.911 (1,3pp) mujeres.

Por grupos de edad se observa un incremento de 74.112 (1,3pp) personas en la categoría de 15 – 24 años, y una disminución de 60.757 (0,7pp) personas en la categoría de 25 – 44 años, para el resto de los grupos se evidencia estabilidad en términos estadísticos.

2.3. Análisis Comparativo 1er trimestre de 2014 – 1er trimestre de 2013.

Entre el 2do trimestre del 2014 y 2013 se observa una disminución de 149.599 personas (1,2pp), debido a que en el 2do trimestre de 2014 el total de inactivos fue de 7.609.363 personas (35,0%) y en el mismo trimestre del año anterior fue 7.758.962 personas (36,2%).

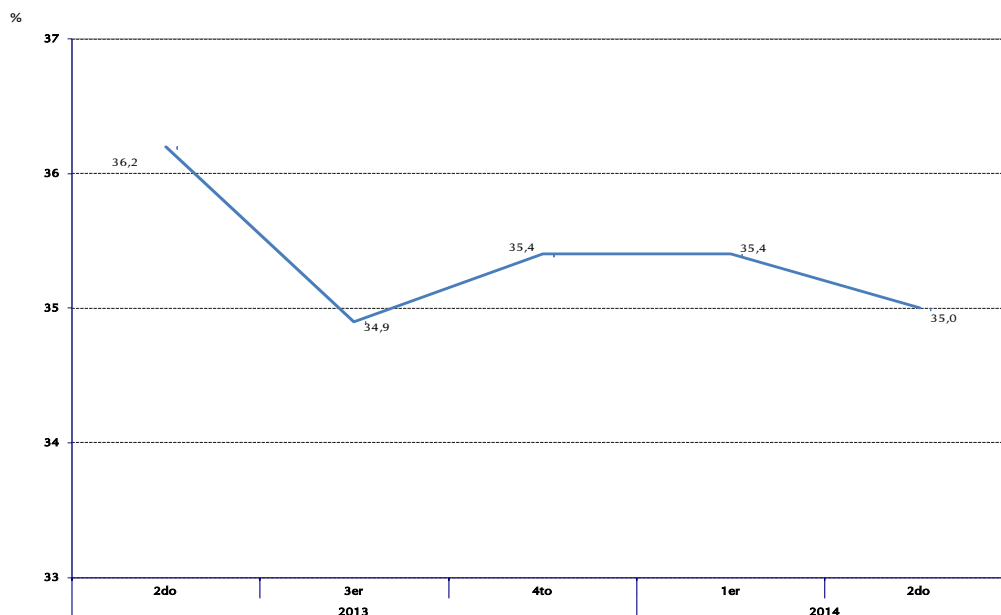
Dentro de las categorías que componen la población económicamente inactiva se evidencia una disminución de 145.757 personas en la categoría de “Otra situación”, y en los “Estudiantes” de 77.778 personas, en las otras categorías no se observan cambios estadísticos significativos.

Por sexo se observa una disminución en los hombres de 119.071 (1, 3,pp).

Por grupos de edad se evidencia una disminución de 102.792 personas (1,2 pp.) en el grupo de “15 a 24” años.

2.4. Gráfico

Tasa de Inactividad, 2do trimestre de 2013 – 2do trimestre de 2014



3. Población Ocupada

3.1. Concepto

Personas de 15 años y más de edad, de uno u otro sexo, que declaran haber trabajado con o sin remuneración, por lo menos una hora, durante el período de referencia de la entrevista.

Las personas ocupadas con remuneración son aquellas que perciben un sueldo, salario u otro tipo de ingreso o compensación en dinero efectivo o en especie (alimentación o alojamiento) por el trabajo realizado como empleado u obrero, trabajador por cuenta propia, patrono o empleador.

Las personas ocupadas sin remuneración en dinero se denominan por lo general “trabajadores familiares” y se definen como personas que trabajan sin remuneración en dinero en una empresa económica explotada por otro miembro de la familia con el cual conviven, siempre que no hayan buscado trabajo en el período de referencia de la encuesta.

La Tasa de Ocupación es el porcentaje de la Población Ocupada con respecto a la Población Económicamente Activa.

3.2. Análisis Comparativo 2do trimestre de 2014 – 1er trimestre de 2014

La población ocupada en el 2do trimestre de 2014 fue de 13.102.761 personas, lo que representa un 92,8%, de la población económicamente activa y en el 1er trimestre de 2014 fue 12.799.009 personas, correspondiendo esto a un 91,6%, lo que evidencia un incremento de 303.752 personas (1,2pp).

Por sexo, se evidencia un incremento de 120.674 hombres y 183.078 mujeres.

Por grupos de edad se evidencia un incremento de 181.319, 62.935 y de 75.811 personas en los grupos de “25 a 44”, “45 a 64” y de “65 y más” años respectivamente, para el resto de los grupos de edad se evidencia estabilidad en términos estadísticos.

3.3. Análisis Comparativo 2do trimestre de 2014 – 2do trimestre de 2013.

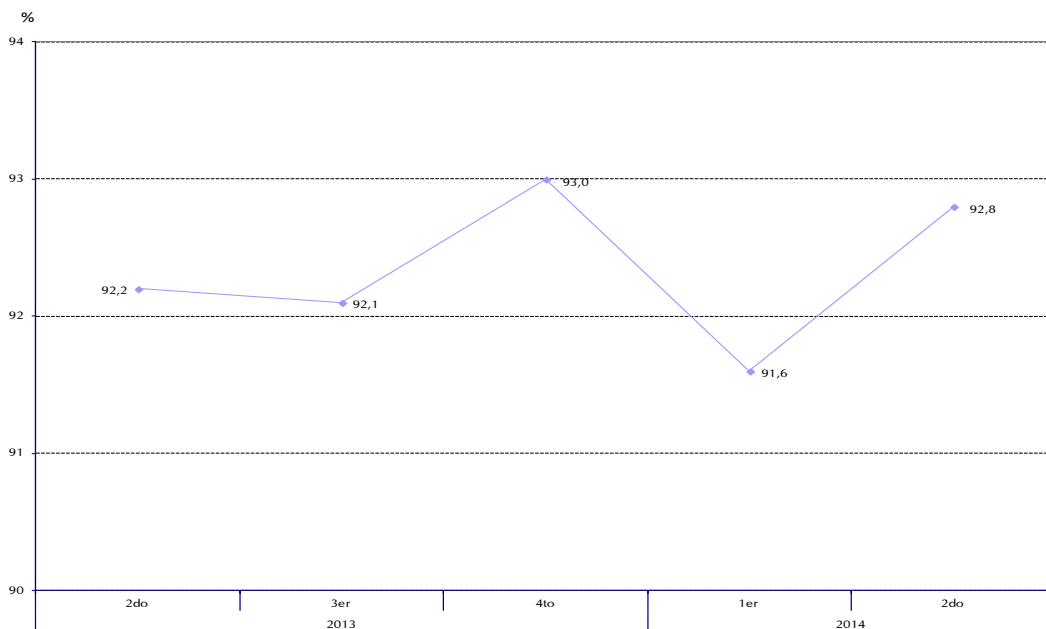
La población ocupada en el 2do trimestre de 2014 fue de 13.102.761 personas (92,8%) y para el 2do trimestre del año anterior fue de 12.602.157 personas (92,2%), lo que refleja un incremento en términos absolutos de 500.604 personas (0,6pp).

Por sexo se evidencia un incremento de 302.579 hombres (0,7pp) y 198.025 mujeres (0,5pp).

Por grupos de edad se incrementan los grupos de "25 a 44" y "45 a 64" años en 262.817 personal (1,0pp) y 142.211 personas (0,2pp) respectivamente.

3.4. Gráfico

Tasa de Ocupación, 2do trimestre de 2013– 2do trimestre de 2014.



4. Población Desocupada

4.1. Concepto

Personas de 15 años y más, de uno u otro sexo, quienes declararon que no estaban trabajando por haber perdido su empleo y buscaron trabajo con remuneración, durante el período de referencia de la entrevista. Asimismo se incluyen aquellas personas que nunca han trabajado y buscan trabajo por primera vez.

La Tasa de Desocupación se define como el porcentaje de la población desocupada con respecto a la Población Económicamente Activa.

4.2. Análisis Comparativo 2do trimestre de 2014 – 1er trimestre de 2014

La población desocupada en el 2do trimestre de 2014, es de 1.010.633 personas, que equivale a un 7,2% de la población económicamente activa y para el 1er trimestre de 2014 fue de 1.170.377 personas que representa un 8,4% de la activa, observándose una disminución de 159.744 personas (1,2 pp.).

Por sexo se evidencia una disminución en los hombres desocupados de 143.735 (1,7pp).

Por grupos de edad, se observa una disminución de 52.463 en el grupo de "15 a 24" años y de 86.225 personas en el grupo de "25 a 44" años, en los demás grupos no se observan cambios estadísticos significativos.

4.3. Análisis Comparativo 2do trimestre de 2014 – 2do trimestre de 2013.

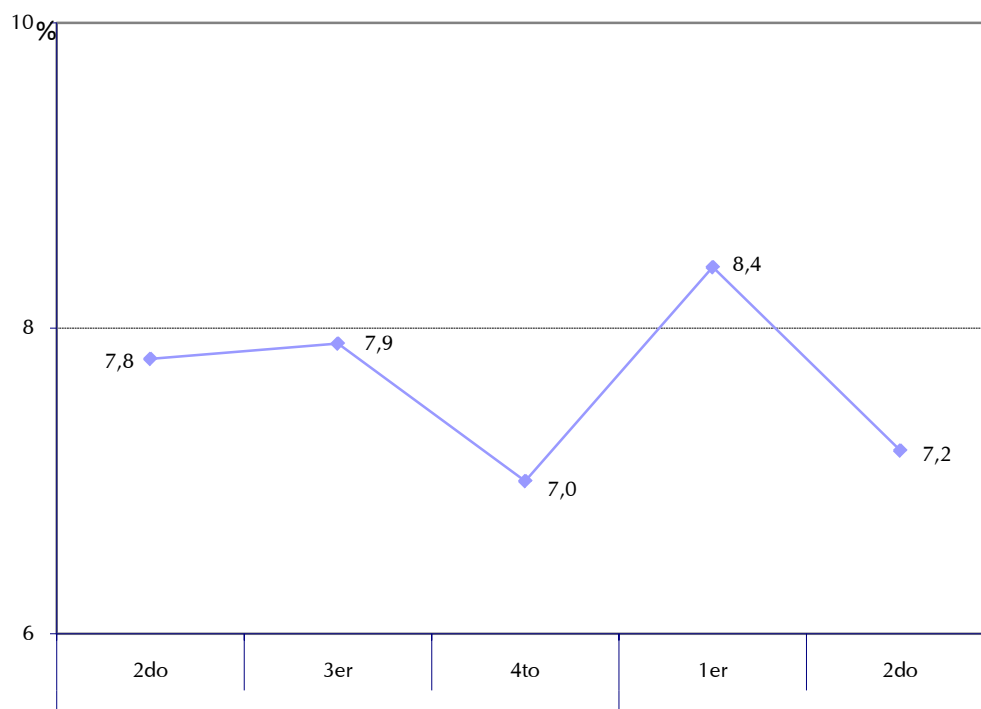
La tasa de desocupación en el 2do trimestre de 2014, fue de 7,2% (1.010.633 personas) mientras que la correspondiente al 2do trimestre del año anterior fue 7,8% (1.059.268 personas), lo cual reflejó estabilidad en términos estadísticos.

Por sexo no se reflejan cambios estadísticos significativos.

Por grupos de edad se observan disminución en los grupos de edad de "25 a 44" años de 61.253, en los demás grupos se observa estabilidad estadística.

4.4. Gráfico

Tasa de Desocupación, 2do trimestre de 2013 – 2do trimestre de 2014.



5. Caracterización de la Ocupación

Dependiendo del tamaño de la empresa donde labora el trabajador, se clasifica la ocupación en dos grandes sectores, Formal e Informal.

5.1. Sector Formal

5.1.1. Concepto

Se considera que una persona está ocupada en el Sector Formal cuando labora en empresas que tienen cinco o más personas empleadas, tanto del sector público como del sector privado. También se incluye a los trabajadores por cuenta propia profesionales universitarios.

Se entiende por Tasa de Formalidad al porcentaje de la Población Ocupada en el Sector Formal con respecto al total de la Población Ocupada.

5.1.2. Análisis Comparativo 2do trimestre de 2014 – 1er trimestre de 2014

El total de ocupados en el sector formal, en el 2do trimestre de 2014, es 7.712.163 personas (58,9%), siendo en el 1er trimestre de 2014 (7.579.214 personas) que representa (59,2%) de la población activa lo que refleja un incremento en cifras absolutas de 132.949 personas.

Por sexo no hay variaciones estadísticas significativas.

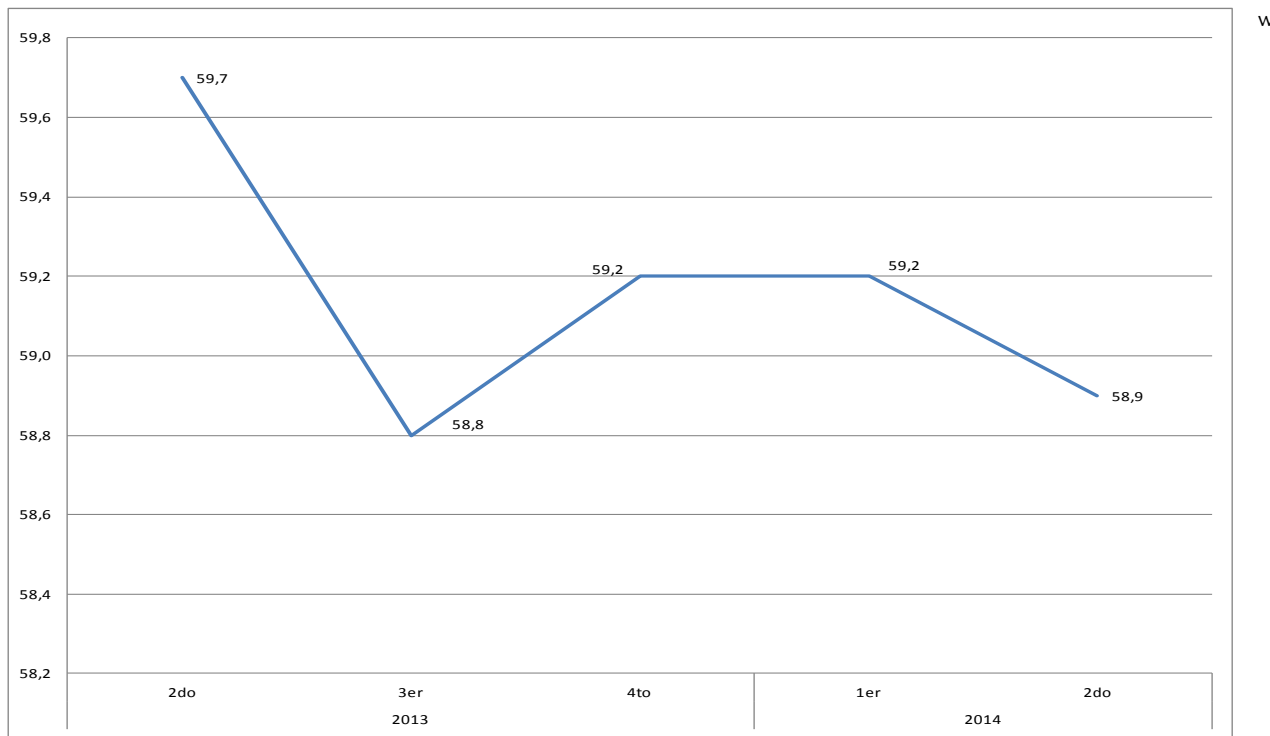
5.1.3. Análisis Comparativo 2do trimestre de 2014 – 2do trimestre de 2013.

En el 2do trimestre de 2014, la población ocupada en el sector formal fue de 7.712.163 personas (58,9%), mientras que en el mismo trimestre del año 2013, los trabajadores en este sector fueron de 7.523.081 ocupados (59,7%), incrementándose la formalidad en cifras absolutas de 189.082 personas.

Por sexo, se observó un incremento de 111.885 (0,8pp) hombres y 77.197(0,9pp) mujeres en el sector formal

5.1.4. Gráfico

Porcentaje de Ocupación en el Sector Formal, 2do trimestre de 2013 – 2do trimestre de 2014.



5.2. Sector Informal:

5.2.1. Concepto

Los trabajadores del Sector Informal son aquellas personas que laboran en empresas con menos de cinco personas empleadas (incluido el patrono), servicio doméstico, trabajadores por cuenta propia no profesionales (tales como vendedores, artesanos, conductores, pintores, carpinteros, buhoneros, etc.) y ayudantes o auxiliares que no son remunerados y que trabajan 15 horas o más semanalmente.

Se entiende por Tasa de Informalidad al porcentaje de la Población Ocupada en el Sector Informal con respecto al total de la Población Ocupada.

5.2.2. Análisis Comparativo 2do trimestre de 2014 – 1er trimestre de 2014

De manera complementaria, al total de ocupados en el sector formal, el correspondiente al sector informal para el 2do trimestre del año 2014 fue igual a 5.390.598 personas (41,1%), que en comparación con el trimestre anterior (5.218.946 personas 40,8%), refleja un incremento de 171.652 (0,4pp) personas .

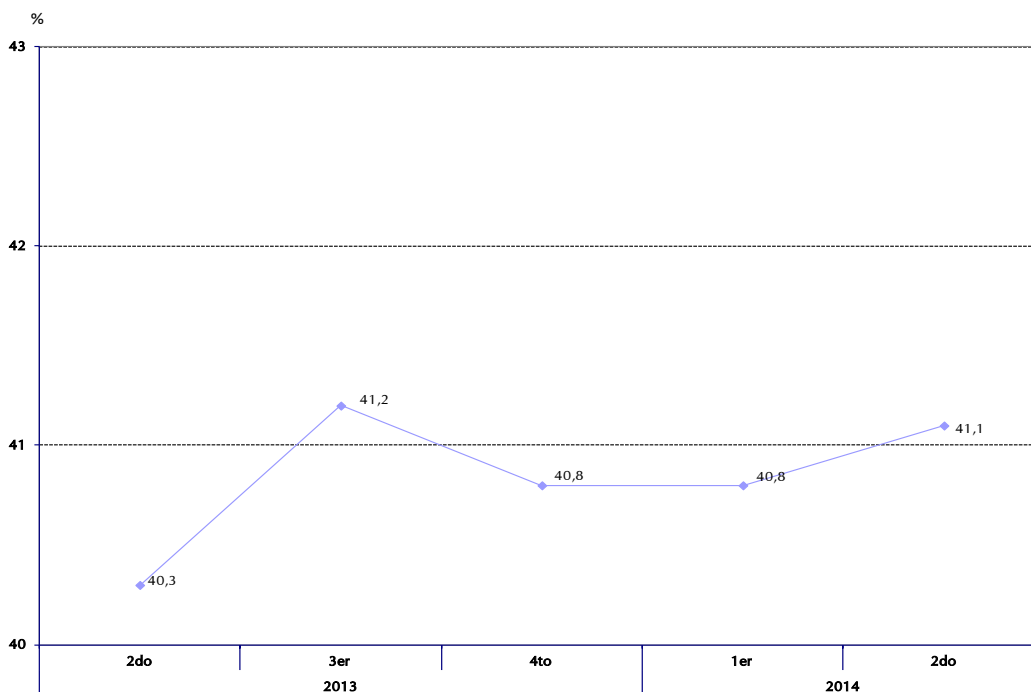
Por sexo y en las categorías que conforman el sector informal no se observan cambios estadísticos significativos.

5.2.3. Análisis Comparativo 2do trimestre de 2014 – 2do trimestre de 2013.

La población ocupada en el sector informal, en el 2do trimestre de 2014, fue 5.390.598 personas (41,5%), que en comparación con el 2do trimestre del año anterior, el cual fue 5.078.717 personas (40,3%), reflejando un incremento de 311.881 personas (0,8pp).

5.2.4 Por sexo se evidencia un incremento de 190.649 hombres (0,8pp) y 121.187 mujeres (0,9pp).
Gráfico

Porcentaje de Ocupación en el Sector Informal, 2do trimestre de 2013 – 2do trimestre de 2014.



Dependiendo del sector empleador donde el ocupado está ejerciendo su actividad laboral, se clasifica la ocupación en dos grandes sectores, Público y Privado.

5.3. Sector Empleador Público

5.3.1. Concepto

Se considera que una persona está ocupada en el Sector Público cuando labora en ministerios u organismos de la administración nacional, regional, estatal o municipal, universidades o instituciones de educación superior del estado o en empresas con capital mayoritariamente del estado.

5.3.2. Análisis Comparativo 2do trimestre de 2014 – 1er trimestre de 2014

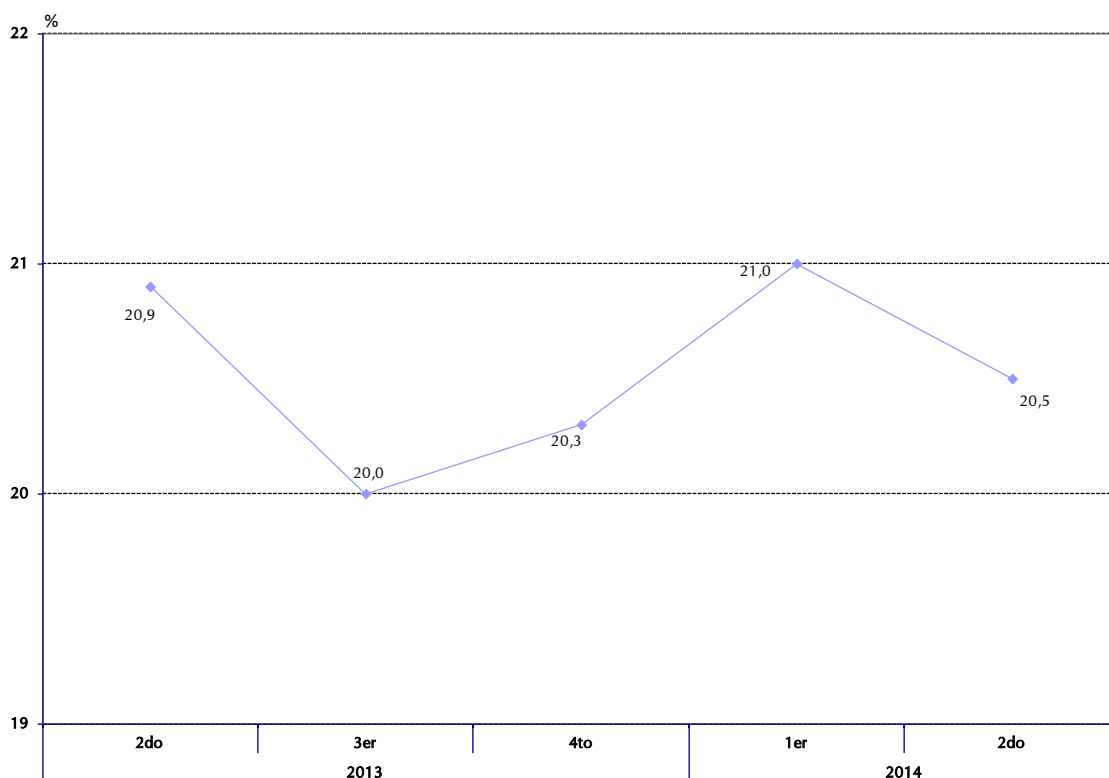
La población ocupada en el sector público en el 2do trimestre de 2014, fue 2.687.927 personas (20,05%), comparada con el trimestre anterior donde fue 2.691.173 personas (21,0%), indica estabilidad en términos estadísticos.

5.3.3. Análisis Comparativo 2do trimestre de 2014 – 2do trimestre de 2013.

El total de ocupados en el sector público en el 2do trimestre de 2014, fue de 2.687.927 personas (20,5%), mientras que en el 2do trimestre del 2013 fue de 2.630.652 personas (20,9%), lo cual indica un incremento de 57.275 personas (0,4pp).

5.3.4. Gráfico

Porcentaje de Ocupación en el Sector Público, 2do trimestre de 2013 – 2do trimestre de 2014.



5.4. Sector Empleador Privado

5.4.1. Concepto

Se considera que una persona está ocupada en el Sector Privado cuando labora en compañías, empresas privadas o en empresas familiares que no pertenecen al estado.

5.4.2. Análisis Comparativo 2do trimestre de 2014 – 1er trimestre de 2014

El total de ocupados en el sector privado para el 2do trimestre de 2014 fue de 10.414.834 personas (79,5 %), que en comparación con el 1er trimestre de 2014, cuando fue de 10.107.836 personas (79,0%), presenta un incremento de 306.998 personas (0,5pp).

En las categorías que conforman el sector privado se observa incrementos de 147.346 personas (0,2pp), y 148.289 personas (0,5pp) en “Empleados y obreros” y “Trabajadores por cuenta propia”.

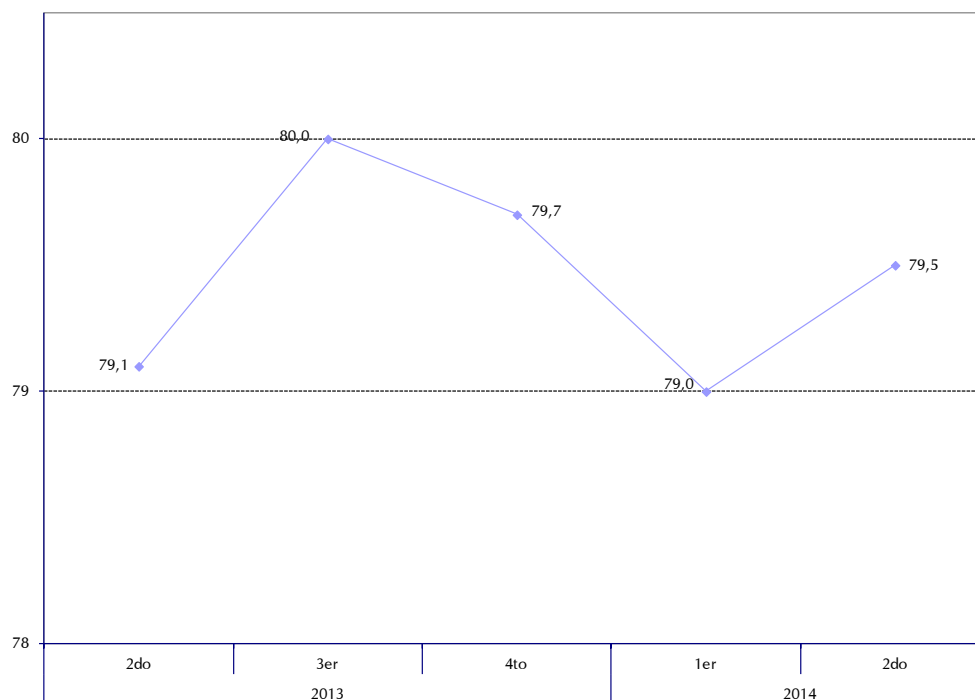
5.4.3. Análisis Comparativo 1er trimestre de 2014 – 1er trimestre de 2013.

En el 2do trimestre de 2014, el total de ocupados en el sector privado, se ubica en 10.414.834 personas (79,5%), que en comparación con el mismo período en el año 2013 donde fue de 9.971.505 ocupados (79,1%), refleja un incremento de 443.329 personas (0,4pp).

El sector empleador privado muestra un incremento en las categorías: “Empleados y Obreros” de 276.711(0,6pp), y “Trabajadores por cuenta propia” de 183.351(0,3pp) personas.

5.4.4. Gráfico

Porcentaje de Ocupación en el Sector Privado, 2do trimestre de 2013 – 2do trimestre de 2014.



6. Ramas de Actividad Económica

Se refiere a la actividad económica que realiza el negocio, organización o empresa en el cual, la persona económicamente activa, se desempeña o se desempeñaba.

6.1. Población ocupada por rama de actividad económica

6.1.1. Análisis Comparativo 2do trimestre de 2014 – 1er trimestre de 2014

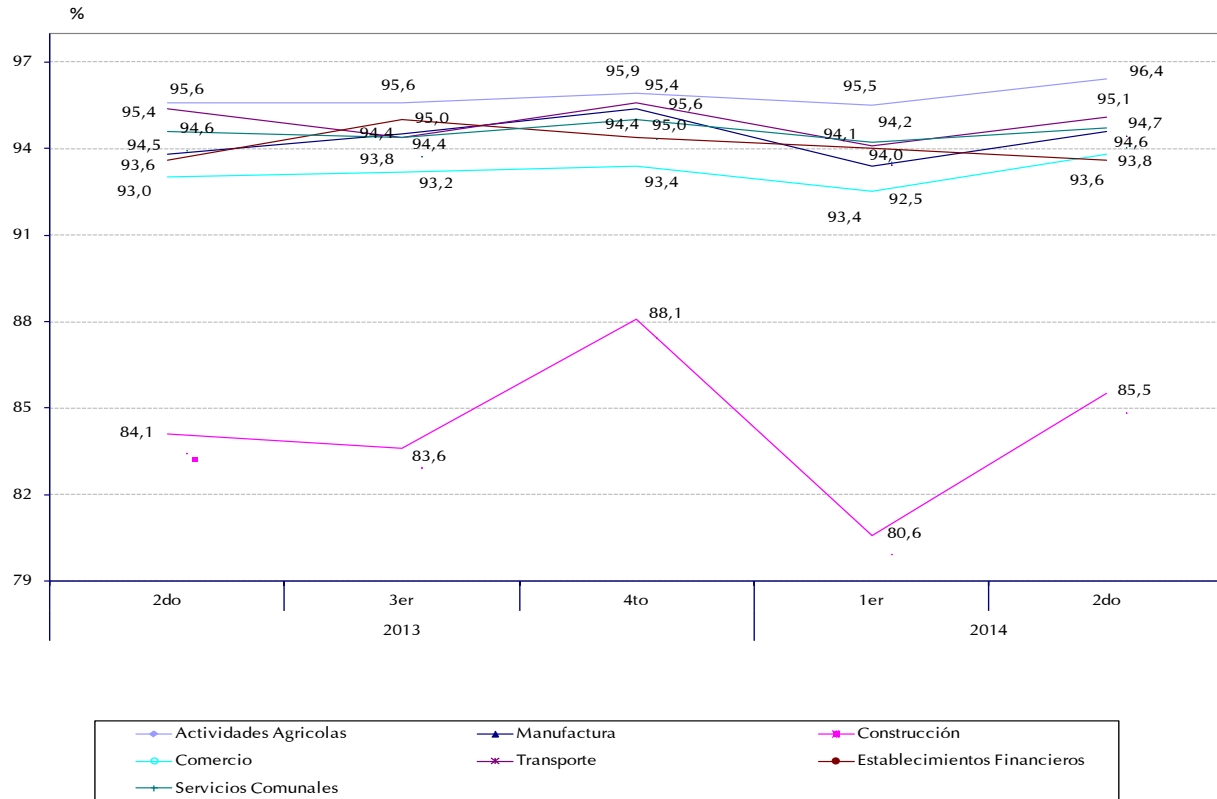
Entre el 2do trimestre de 2014 y 1er trimestre de 2014 se evidencia un incremento en la población ocupada en la categoría "Industria manufacturera" de 82.812, "Construcción" de 54.322, "Comercio, Restaurantes y hoteles" de 54.733, "Transporte; almacenamiento y comunicación" de 93.648, "Establecimientos financieros, seguros y bienes inmuebles" de 35.122, "Servicios comunales, sociales y personales" de 127.237 personas, y una disminución en la categoría de "Actividad agrícola, pecuaria y caza" de 131.707", para el resto de las ramas de actividad económica se presenta estabilidad en términos estadísticos.

6.1.2. Análisis Comparativo 1er trimestre de 2014 – 1er trimestre de 2013.

Entre el 2do trimestre de 2014 y 2do trimestre de 2013, se observa un incremento de 102.314, 70.572, 184.646 y 32.508 personas ocupadas en las siguientes ramas de actividad económica: "Industria Manufacturera", "Construcción", "Comercio, restaurantes y hoteles" y "Establecimientos financieros, seguros y bienes inmuebles" respectivamente. Para el resto de las ramas de actividad económica no existe variación estadísticamente significativa.

6.1.3. Gráfico

Porcentaje de Ocupación por Ramas de Actividad Económica, 2do trimestre de 2013 – 2do trimestre de 2014.



6.2. Población desocupada por rama de actividad económica

6.2.1. Análisis Comparativo 2do trimestre de 2014 – 1er trimestre de 2014

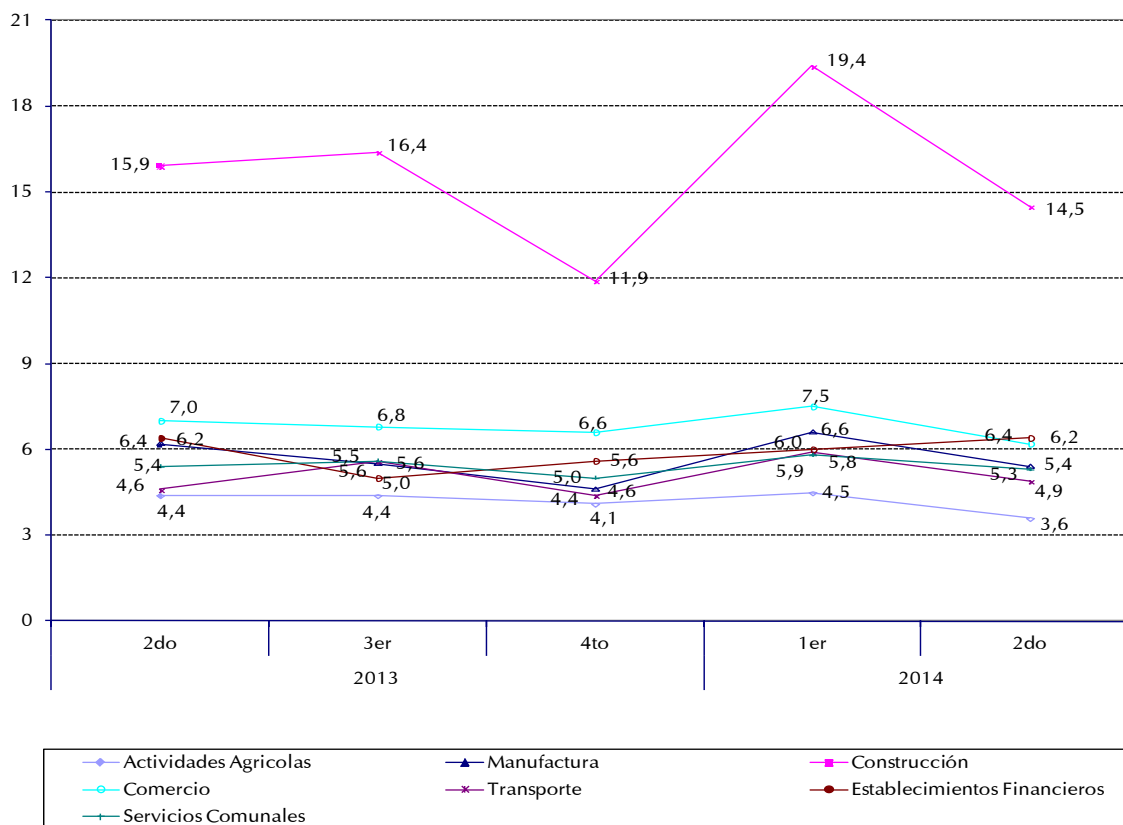
Entre el 2do trimestre 2014 y el 1er trimestre 2013 en la población desocupada por rama de actividad económica se presenta una disminución en la rama de actividad “Actividad agrícola y pecuaria” de 15.547, “Construcción” de 61.269, “Comercio, restaurantes y hoteles” de 43.536 en las otras actividades no se evidencian cambios estadísticamente significativos.

6.2.2. Análisis Comparativo 1er trimestre de 2014 – 1er trimestre de 2013.

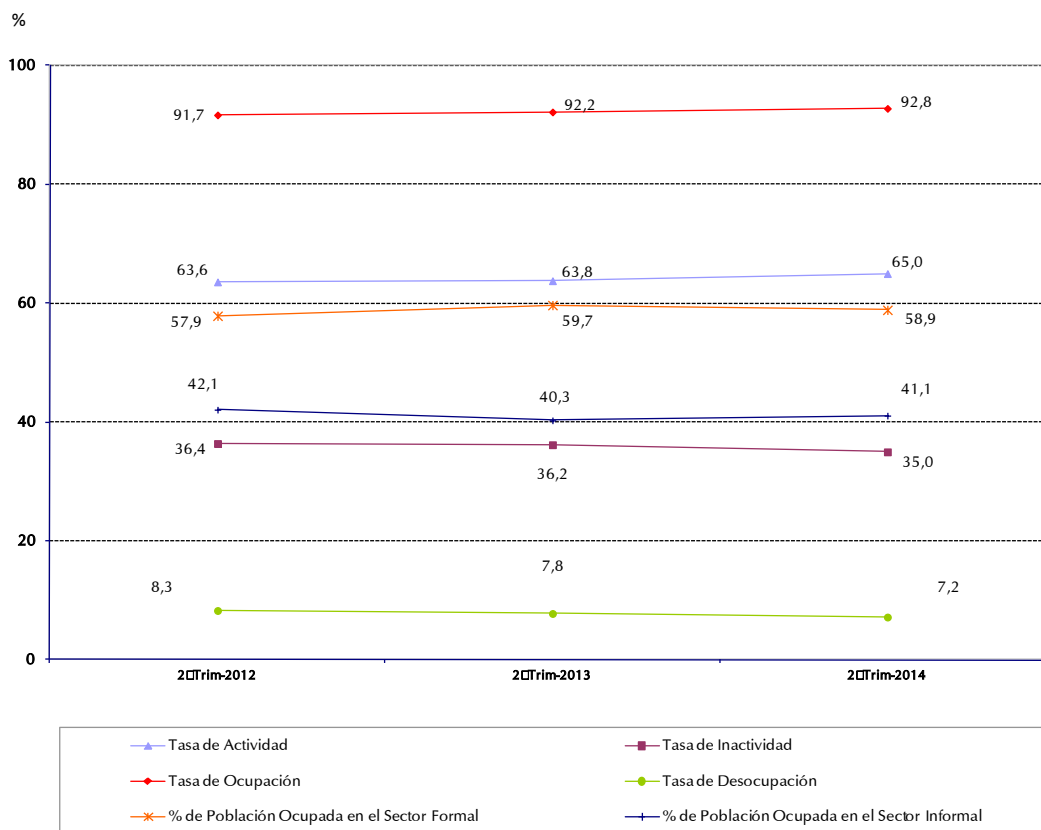
En el lapso del 2do trimestre 2014 y el 2do trimestre 2013 en la población desocupada por ramas de actividad económica se observa estabilidad en términos estadísticos.

6.2.3. Gráfico

Porcentaje de Desocupación por Ramas de Actividad Económica, 2do trimestre de 2013 – 2do trimestre de 2014.



Indicadores Globales 2do Trimestre 2012-2014



- o La tasa de actividad en el 2do trimestre de 2014 se incrementa en relación con la tasa reportada en el 2do trimestre de 2012 y 2013.
- o La tasa de inactividad en el 2do trimestre de 2014 refleja una disminución en relación con la tasa reportada en el 2do trimestre de 2012 y 2013.
- o La tasa de ocupación en el 2do trimestre de 2014, es mayor al valor reflejado en el 2do trimestre de 2012 y 2013.
- o De manera complementaria a la tasa de ocupación, en el 2do trimestre de 2014 se observa una menor tasa de desocupación comparada con el 2do trimestre del año 2012 y 2013.
- o El porcentaje de población ocupada en el sector formal en el 2do trimestre de 2014, es menor respecto al valor observado en el 2do trimestre 2013 y mayor en el 2012.
- o Complementariamente, el porcentaje de ocupados en el sector informal en el 2do trimestre de 2014, es mayor que el valor observado en el 2do trimestre de 2013 y menor que 2012.

Notas Metodológicas

- Cuando se habla de significación estadística, se hace referencia a qué tan contundentes han sido las variaciones de los indicadores a su correspondiente observación en el año o trimestre anterior inmediato.
- Al referirnos a estabilidad estadística, se quiere hacer notar que no hubo variación importante en los indicadores, respecto a sus observaciones anteriores.