

REPÚBLICA BOLIVARIANA DE VENEZUELA
MINISTERIO DEL PODER POPULAR DE PLANIFICACIÓN
INSTITUTO NACIONAL DE ESTADÍSTICA

**ENCUESTA DE HOGARES POR MUESTREO
SITUACIÓN EN LA FUERZA DE TRABAJO VENEZUELA**

Informe Mensual

Abril, 2016

Gerencia General de Estadísticas Sociales y Ambientales

Gerencia de Estadísticas Sociales

Coordinación de Estadísticas Laborales



Mayo, 2016

ENCUESTA DE HOGARES POR MUESTREO

RESUMEN FICHA TÉCNICA

La Encuesta de Hogares por Muestreo es una investigación de naturaleza estadística y de propósitos múltiples que se realiza en Venezuela diariamente desde el año 1967. A partir de las variables investigadas se generan indicadores como: tasa de actividad económica, tasa de desocupación, tasa de cesantía, porcentaje de ocupados en el sector informal, entre otros.

OBJETIVOS

- Determinar las características socioeconómicas y socio demográficas de la fuerza de trabajo.
- Obtener elementos de análisis necesarios para diagnosticar los desequilibrios entre la oferta y demanda de los puestos de trabajo que se registran en el mercado laboral, en términos de las características económicas, sociales y demográficas de la población.

COBERTURA

Abarca la totalidad de la población residente en el país, excluyendo: i) la población indígena (selvática); la población residenciada en las dependencias federales; la población que habita en hoteles, hospitales, cuarteles militares y cárceles, conventos y otras colectividades; la población que vive en localidades con menos de 10 viviendas. Los indicadores se obtienen clasificados según sexo, grupos de edad, rama de actividad económica, grupos de ocupación y sector empleador.

MUESTREO

Muestreo probabilístico.

Estratificado bifásico.

Estratos: En cada entidad, los estratos están constituidos por grupos de sectores en el área rural y grupos de segmentos en el área urbana.

Fases de selección:

Primera fase: selección de lotes del Censo 2001 y censo 2011 para la Muestra Maestra.

Segunda fase: selección de lotes de la Muestra Maestra censo 2001 (2/3 de la muestra) y censo 2011 (1/3 de la muestra) dentro de cada entidad para la muestra de la EHM.

VARIABLES INVESTIGADAS

- Características de la vivienda.
- Características del hogar.
- Características de la familia.
- Características demográficas.
- Características de la población económicamente activa.
- Características de la población económicamente inactiva.

PERIODICIDAD DE LAS ESTIMACIONES

Se proporcionan estimaciones mensuales, trimestrales y semestrales de totales, tasas y porcentajes de la fuerza de trabajo y su composición, contempladas en un plan de tabulaciones básico:

Nacional: Indicadores mensuales

- Actividad/inactividad económica por sexo y grupo de edad
- Ocupación/desocupación por sexo y grupo de edad
- Ocupación por sector de la economía: formal e informal
- Ocupación por sector empleador: público y privado

Nacional: Indicadores trimestrales

- Actividad económica por sexo, grupo de edad, rama y grupo de ocupación.
- Inactividad económica por sexo y grupo de edad
- Ocupación/desocupación por sexo, grupo de edad, rama y grupo de ocupación.
- Ocupación por sector de la economía: formal e informal
- Ocupación por sector empleador: público y privado
- Ocupación en el sector empleador: público y privado, por rama

En el ámbito nacional también se suministran estimaciones trimestrales considerando otros cruces de variables tales como: horas trabajadas a la semana, tipos de viviendas familiares, número de hogares, ingresos totales e ingresos medios, relación de parentesco, situación conyugal, asistencia escolar, etc. Cuyo número de cuadros se obtiene según solicitudes de los usuarios.

Nacional: Indicadores semestrales

Además de los cuadros que contempla el plan de tabulaciones trimestral se adicionan otros con información más desagregada sobre las variables de estudio, tales como población de 15 años y más, por tipo y tenencia de la vivienda según situación en la fuerza de trabajo y sexo, población desocupada por nivel educativo según motivo para no buscar trabajo y sexo, etc.

Entidades Federales: Indicadores semestrales

Con respecto a las entidades federales el plan de tabulaciones semestral considera los mismos cuadros seleccionados en el plan de tabulaciones trimestral nacional.

FORMATO DE PRESENTACIÓN DE LA INFORMACIÓN

La información está disponible en impresos, discos compactos y página web del INE.

ASPECTOS REFERIDOS A ENERO DE 2016

PERÍODO DE REFERENCIA

Del 28 de Marzo al 29 de Abril 2016.

TAMAÑO DE LA MUESTRA

5.783 Viviendas y 16.427 personas de 15 años y más

ENTIDAD	VIVIENDA	PERSONAS
DISTRITO CAPITAL	313	896
AMAZONAS	128	361
ANZOATEGUI	240	666
APURE	140	426
ARAGUA	239	747
BARINAS	154	420
BOLIVAR	155	481
CARABOBO	274	808
COJEDES	186	459
DELTA AMACURO	122	348
FALCON	287	837
GUARICO	211	570
LARA	377	1.083
MÉRIDA	224	652
MIRANDA	508	1.357
MONAGAS	119	351
NUEVA ESPARTA	134	380
PORTUGUESA	215	580
SUCRE	236	673
TACHIRA	337	904
TRUJILLO	171	453
YARACUY	255	723
ZULIA	592	1.771
VARGAS	166	481
TOTAL	5.783	16.427

ALGUNOS ERRORES DE MUESTREO (COEFICIENTES DE VARIACIÓN)

Total de Personas Económicamente Activas: 0,96%

Total de Personas Ocupadas: 0,99%

Total de Personas Desocupadas: 7,71%

1. Población Económicamente Activa

1.1. Concepto

Está constituida por todas las personas de 15 años y más con disposición y disponibilidad para trabajar durante la semana anterior a la realización de la entrevista.

En cuanto a la tasa de actividad, se refiere al porcentaje de la población económicamente activa con respecto a la población de 15 años y más.

1.2. Análisis comparativo: Abril 2016 – Marzo 2016

En Abril de 2016 la tasa de actividad obtenida fue de 62,7%, que equivale a 14.124.319 personas, mientras que Marzo de 2016 fue de 62,8%, equivalente a 14.128.587 personas, observándose estabilidad en términos estadísticos.

Por sexo se observa una disminución en los hombres de 65.785 (0,7pp), y un incremento en las mujeres de 61.517 (1.0pp). Por grupos de edad se refleja disminución en el grupo. "15 a 24" años de 49.145 personas y un aumento de 61.073 personas en el grupo de "45 a 64" años, en los demás grupos se observa estabilidad en términos estadísticos.

1.3. Análisis comparativo: Abril 2016 – Abril 2015.

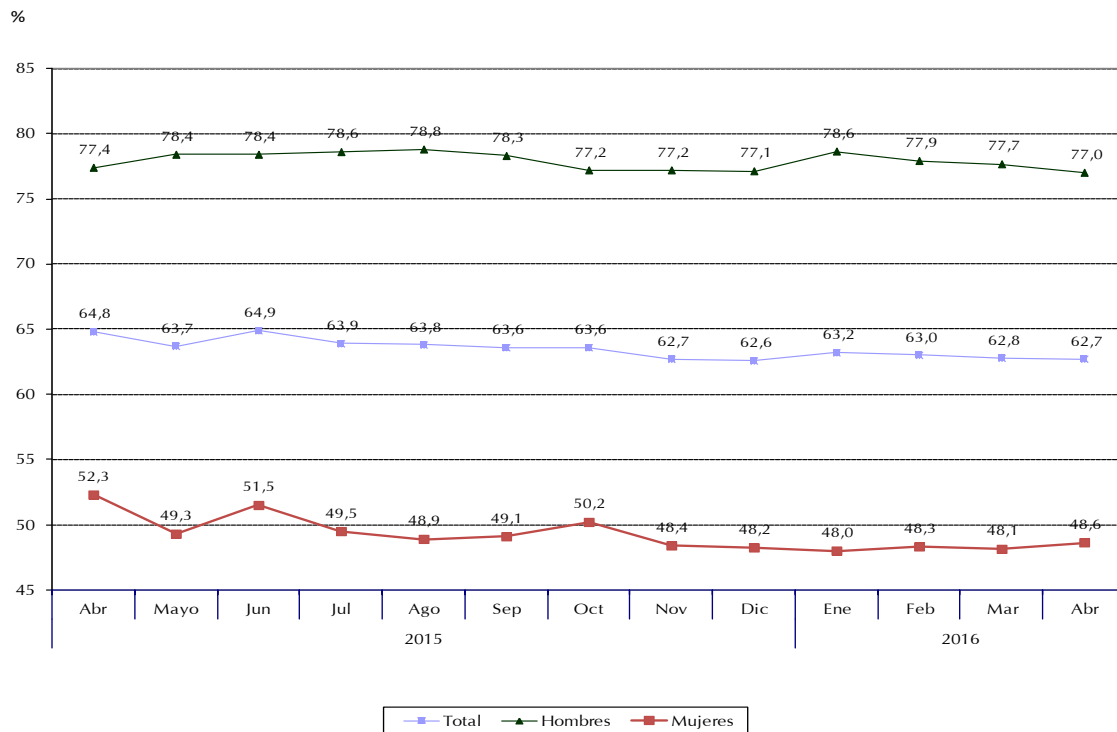
La población económicamente activa en Abril de 2016 fue de 14.124.319 (62,7%), que en comparación con Abril de 2015, cuando fue de 14.322.536 personas (64,8%) indica que existe una disminución en cifras absolutas de 198.217 personas, 2,1 puntos porcentuales.

Por sexo se observa un aumento significativo en cifras absolutas, en los hombres de 110.290 (0,4 pp.), y una disminución en las mujeres de 308.507 personas (3,7 pp). Esta disminución en la población activa en las mujeres ha sido muy marcada en el año 2015 y continua manifestándose en el año 2016, lo que ha traído como consecuencia una reducción de la población total activa a nivel nacional.

Por grupos de edad se tiene una disminución en el grupo de edad "15 a 24" años de 175.281 personas (3,5 pp.), y en el grupo de "45 a 64" de 58.104 y un incremento en el grupo de "65 y más" años de 58.215 personas.

1.3. Gráfico

Tasa de actividad, Abril 2015 – Abril 2016



2. Población Económicamente Inactiva

2.1. Concepto

Personas de 15 años y más, estudiantes, rentistas, amas de casa, incapacitados para trabajar, pensionados, jubilados y ayudantes o auxiliares que trabajan menos de 15 horas a la semana. Estas personas deben además, cumplir con la condición de no haber hecho gestiones para conseguir empleo durante la semana anterior a la realización de la entrevista.

En cuanto a la tasa de inactividad, se refiere al porcentaje de la población económicamente inactiva con respecto a la población de 15 años y más.

2.2 Análisis comparativo: Abril 2016 - Marzo 2016

La población inactiva en Abril de 2016 fue de 8.396.288 personas (37,3%) de la población en edad de trabajar, mientras que en Marzo de 2016 fue de 8.373.744 personas (37,2%), lo que indica un aumento de 22.544 personas (0,1 pp.).

Por sexo se observa un aumento en los hombres de 74.736 personas (0,7pp) y una disminución en las mujeres de 52.192 personas (0,5pp).

Por grupos de edad se refleja un aumento en el grupo de edad: "15 a 24" años en 50.406 personas (0,9 pp.) y una disminución de 53.282 personas en el grupo de edad de "45- 64" años.

En las categorías de los inactivos se observa un incremento de importancia en: "Estudiantes" de 218.898 y una reducción en las categorías "Quehaceres del Hogar" y "Otra Situación" de 142.980 y 28.503 personas respectivamente, disminuciones que en este mes de abril incrementan ligeramente la tasa de actividad en relación al mes de marzo de 2016.

2.3 Análisis comparativo: Abril 2016 – Abril 2015.

La población económicamente inactiva en Abril de 2016 fue de 8.396.288 personas (37,3%), que en comparación al mismo mes del año 2015, cuando fue de 7.783.374 (35,2%), refleja un aumento significativo en cifras absolutas y porcentuales de 612.914 personas, que corresponde a un 2,1 puntos porcentuales.

Por sexo se observan incrementos significativos en las mujeres de 518.716 (3,7 pp.) y en los hombres de 94.198 (0,4 pp.).

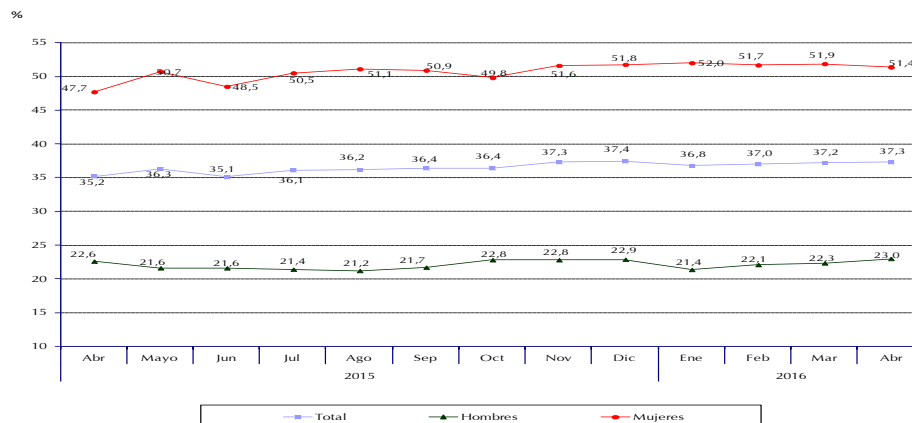
Por grupos de edad se observan incrementos de importancia significativa en los grupos de: "15 a 24", "25 a 44", "45 a 64" de 204.055 (3,5 pp.), 156.923 (1,4 pp.) y 234.611 (3,2 pp.) personas respectivamente.

.En las categorías que conforman la inactividad se observan incrementos de personas en: "Estudiantes" 125.620, "Quehaceres del Hogar" 428.330 y en "Incapacitada para Trabajar" de 173.146, y una disminución en la categoría de "Otra situación" de 114.182 personas.

Como un complemento del análisis estadístico, de la población de 15 años y más inactiva, se observa en los tabulados de fuerza de trabajo del mes de abril, que como consecuencia de la disminución de la población activa, ocurre el incremento de la población inactiva. Es posible explicar el incremento de la inactividad en el grupo de edad "15 a 24" por la incorporación de parte de esta población a el sistema educativo (aumenta en 204.055). Pero es resaltante que la población inactiva femenina aumenta en forma significativa, en la comparación interanual, específicamente se incrementa de manera importante la categoría "Quehaceres del Hogar" (428.330 personas), esta situación viene ocurriendo desde el inicio del año 2015 y la explicación debe buscarse desde el punto de vista económico, este informe es estadístico. Debido que el abandono de un porcentaje importante de la población femenina del mercado laboral impacta en los ingresos de los hogares.

2.4 Gráfico

Tasa de inactividad, Abril 2015 – Abril 2016



3. Población Ocupada

3.1. Concepto

Personas de 15 años y más de edad, de uno u otro sexo, que declaran haber trabajado con o sin remuneración, por lo menos una hora, durante la semana anterior a la realización de la entrevista.

Las personas ocupadas con remuneración son aquellas que perciben un sueldo, salario u otro tipo de ingreso o compensación en dinero efectivo o en especie (alimentación o alojamiento) por el trabajo realizado como empleado u obrero, trabajador por cuenta propia, patrono o empleador.

Las personas ocupadas sin remuneración en dinero se denominan por lo general “trabajadores familiares” y se definen como personas que trabajan sin remuneración en dinero en una empresa económica explotada por otro miembro de la familia con el cual conviven, siempre que no hayan buscado trabajo en el período de referencia de la encuesta.

La Tasa de Ocupación es el porcentaje de la Población Ocupada con respecto a la Población Económicamente Activa.

3.2. Análisis comparativo: Abril 2016 - Marzo 2016

La población ocupada en Abril de 2016 fue de 13.089.081 personas (92,7%) que al ser comparado con Marzo de 2016 cuando fue de 13.127.644 personas (92,9%), refleja una disminución de 38.563 personas (0,2pp).

Por sexo se observa una disminución en los hombres de 51.881 (0,1 pp.). Por grupos de edad se refleja una disminución en los grupos de edad de “15 a 24” y “25 a 44” de 86.832 y 22.872 personas respectivamente y un aumento en el grupo de “45 a 64” de 95.356 (0,9 pp.), lo demás grupos no muestran variaciones de importancia.

3.3 Análisis comparativo: Abril 2016 – Abril 2015

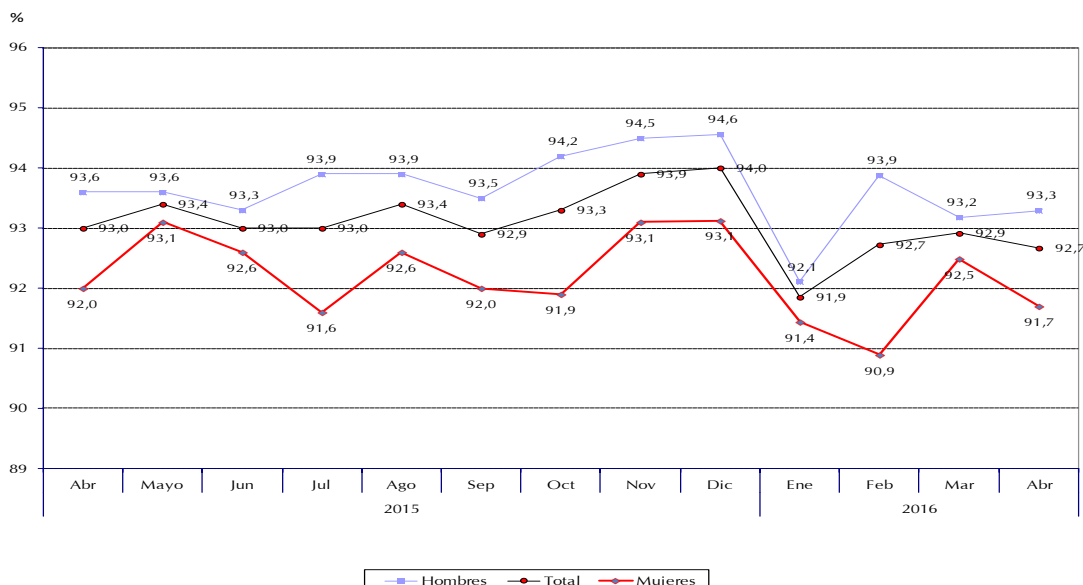
La población ocupada en Abril de 2016 fue de 13.089.081 personas (92,7%), que en comparación con Abril del 2015, cuando fue de 13.313.537 (93,0%), refleja una disminución en cifras absolutas de 224.456 personas (0,3 pp.).

Por sexo se observa una disminución significativa en cifras absolutas de las mujeres en 301.538 (0,3 pp.), y un aumento en los hombres de 77.082 (0,3 pp.). Es importante destacar que la reducción de la ocupación en las mujeres es consecuencia de la disminución de la población activa para de ese sexo, lo que llama la atención, dado que esta situación se está presentando a partir del año 2015 y para esta fecha del año 2016 se mantiene, como indicamos en párrafos anteriores de este informe. Sin embargo es importante señalar que la reducción de la ocupación en la comparación interanual, es significativa en el grupo de edad “15 a 24” años, que disminuye en 225.467 personas, lo que pudiera indicar que parte de esta población se incorporo al sistema educativo.

Por grupos de edad se reflejan disminuciones en los grupos “15 a 24” y “45 a 64” años de 225.467 y 59.800 personas respectivamente, en los demás grupos de edad no se observan variaciones estadísticas significativas.

3.4 Gráfico

Tasa de ocupación, Abril 2015 – Abril 2016



4. Población Desocupada

4.1. Concepto

Personas de 15 años y más, de uno u otro sexo, quienes declararon que no estaban trabajando por haber perdido su empleo y buscaron trabajo con remuneración, durante la semana anterior a la realización de la entrevista. Asimismo se incluyen aquellas personas que nunca han trabajado y buscan trabajo por primera vez.

La tasa de desocupación es el porcentaje de la población desocupada con respecto a la Población Económicamente Activa.

4.2 Análisis comparativo: Abril 2016 - Marzo 2016

La población desocupada en Abril de 2016 fue de 1.035.238 personas (7,3%), mientras que en Marzo de 2016 fue de 1.000.943 personas (7,1%), lo que refleja un incremento de 34.295 personas (0,2pp).

Por sexo presenta aumento de 48.199 mujeres (0,8 pp.).

Por grupos de edad se observan aumento en el grupo de "15 a 24" de 37.687 (2,3pp), y una disminución en el grupo de "45 a 65" en 34.283 personas.

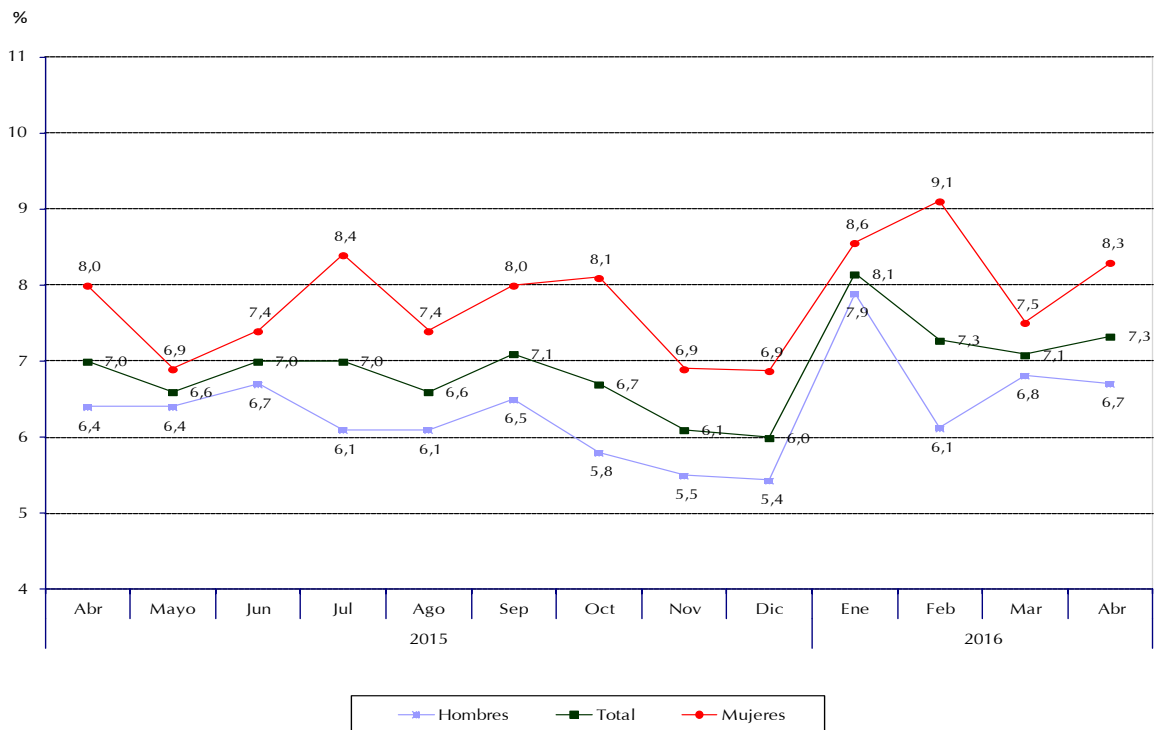
4.3 Análisis comparativo: Abril 2016 – Abril 2015.

La población desocupada en Abril de 2016 fue de 1.035.238 personas (7,3%), mientras que en Abril del 2015 fue de 1.008.999 (7,0%), lo que indica un incremento en cifras absolutas de 26.239 personas (0,3 pp.), debido al incremento en la desocupación de los hombres de 33.208 (0,3 pp.).

Por grupos de edad se refleja un aumento en los grupos de "15 a 24" y "65 y más" de 50.186 y 26.169 personas respectivamente, y una disminución de 51.812 personas (0,7pp) en el grupo de "25 a 44 años" en los demás grupos no se observan variaciones de importancia significativa.

4.4 Gráfico

Tasa de desocupación: Abril 2015 – Abril 2016.



5. Caracterización de la Ocupación

Dependiendo del tamaño de la empresa donde labora el trabajador, se clasifica la ocupación en dos grandes sectores, Formal e Informal.

5.1 Sector Formal

5.1.1 Concepto

Se considera que una persona está ocupada en el Sector Formal cuando labora en empresas que tienen cinco personas empleadas o más. También se incluye a los profesionales universitarios.

Por porcentaje de ocupación en el sector formal de la economía se entiende: El número de personas ocupadas en el Sector Formal con respecto al total de la Población Ocupada.

5.1.2 Análisis comparativo: Abril 2016 - Marzo 2016

El total de ocupados en el sector formal, en Abril de 2016 fue de 7.899.160 personas (60.3%), mientras que en Marzo de 2016, fue de 7.563.771 (57,6%), lo que refleja un aumento de 335.389 (2,7 pp.) personas.

Por sexo se observan aumento en los hombres de 204.867 (2,9 pp.) y en las mujeres de 130.522 (2,4 pp.).

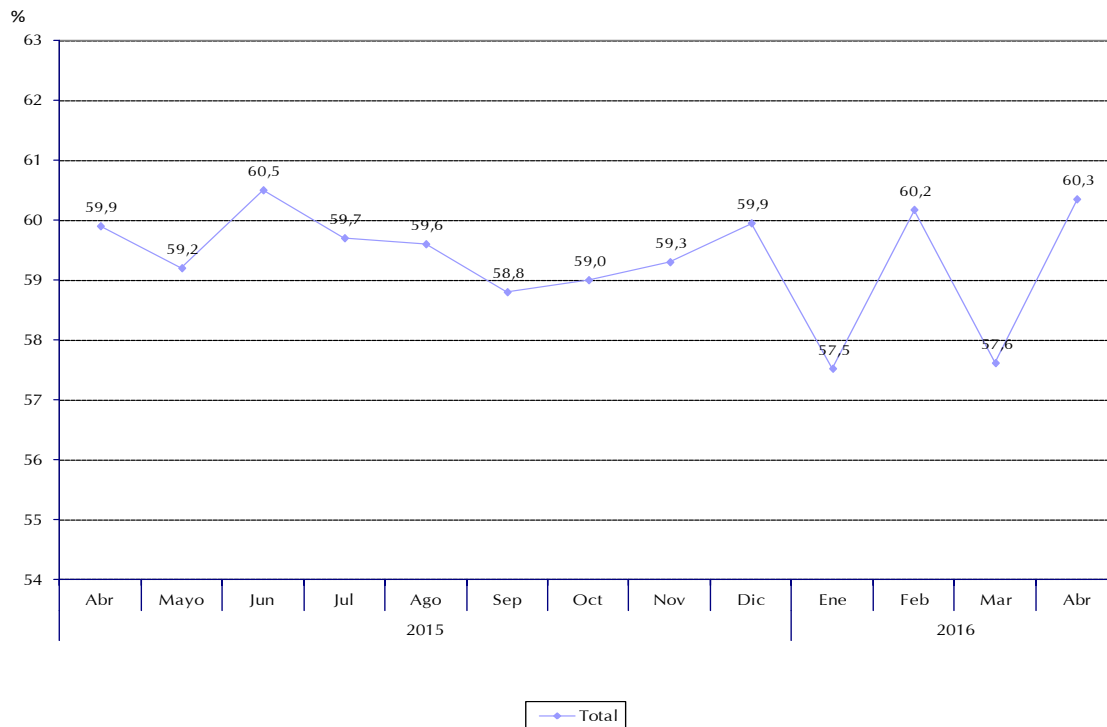
5.1.3 Análisis comparativo: Abril 2016 – Abril 2015

La población ocupada en el sector formal en Abril 2016, fue de 7.899.160 (60,3%) personas, mientras que en el mismo mes del año anterior fue de 7.977.348 (59,9%), lo que indica una disminución en cifras absolutas de 78.188 personas (0,4 pp.).

Por sexo se observa una disminución en las mujeres de 130.566 (1,2 pp.) y un aumento en los hombres de 52.378 personas (0,1pp)

5.1.4 Gráfico

Porcentaje de ocupación en el sector formal, Abril 2015 – Abril 2016.



5.2. Sector Informal:

5.2.1 Concepto

Los trabajadores del Sector Informal son aquellas personas que laboran en empresas con menos de cinco personas empleadas (incluido el patrono), servicio doméstico, trabajadores por cuenta propia no profesionales (tales como vendedores, artesanos, conductores, pintores, carpinteros, buhoneros, etc.) y ayudantes o auxiliares que no son remunerados y que trabajan 15 horas o más semanalmente.

Por porcentaje de ocupación en el sector informal de la economía se entiende: El número de personas ocupadas en el Sector Informal, con respecto al total de la Población Ocupada.

5.2.2. Análisis comparativo: Abril 2016 - Marzo 2016

El total de ocupados correspondiente al sector informal en Abril de 2016 fue de 5.189.921 personas (39,7%) lo que comparada con Marzo de 2016, que fue igual a 5.563.873 personas (42,4%), indica una disminución en cifras absolutas de 373.952 personas (2,7 pp.).

Por sexo se observan disminución de 256.748 hombres (2,9 pp.), y de 117.204 mujeres (2,4 pp.).

En las categorías de ocupación del sector informal se refleja un disminución en los "Trabajadores por Cuenta Propia" de 193.074 (1,4 pp.), en "Patronos o empleadores" de 58.209 (0,4pp) y en "Empleados y Obreros" de 129.696 personas (1,0 pp.).

5.2.3. Análisis comparativo: Abril 2016 – Abril 2015

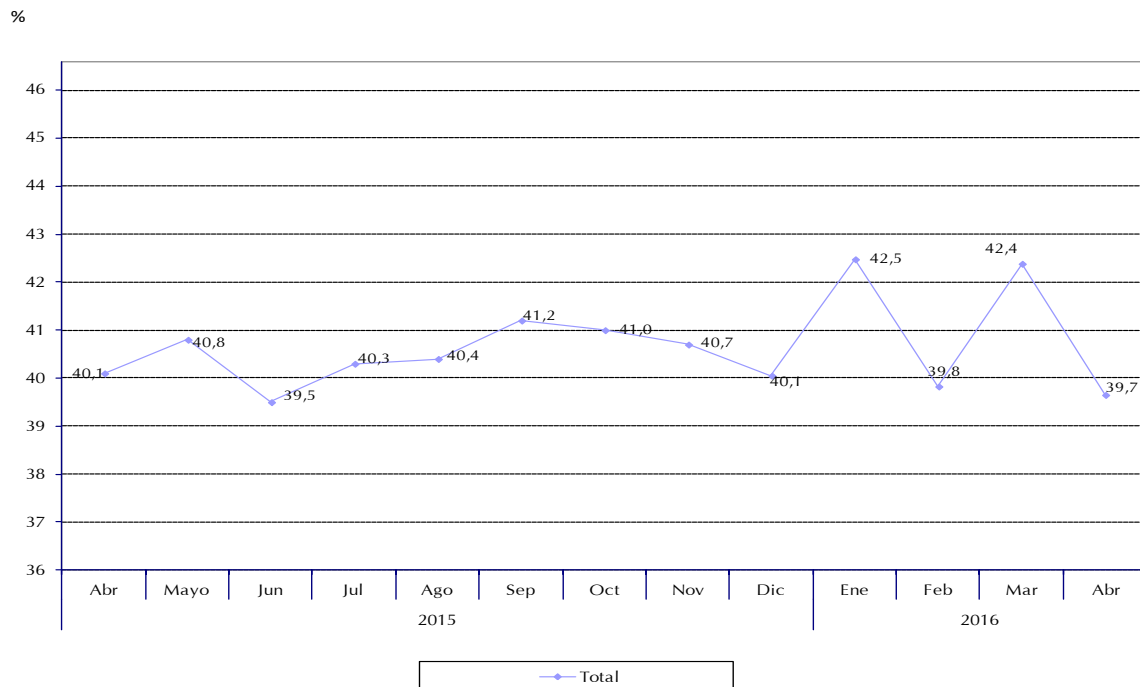
La población ocupada en el sector informal en Abril 2016 fue de 5.189.921 personas (39,7%), mientras que en Abril del año anterior fue de 5.336.189 (40,1%) personas, lo muestra una disminución de 146.268 personas (0,4pp).

Por sexo se observa un aumento en los hombres de 24.704 (0,1 pp.) y las mujeres disminuyen en 170.972 (1,2 pp.).

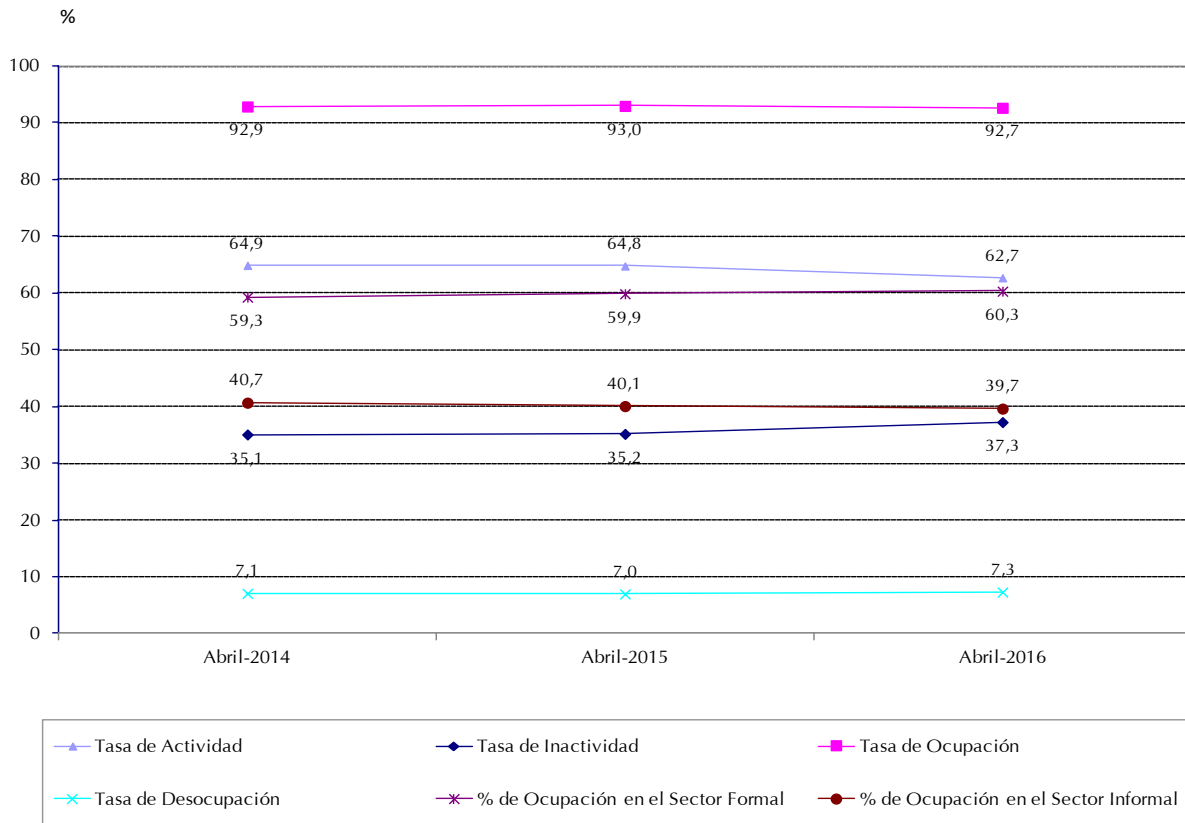
En las categorías que conforman el sector informal se tienen disminuciones en los "Trabajadores por Cuenta Propia" de 87.153 (0,2pp), "Patrones o Empleadores" de 101.282 (0,7 pp.) y "Empleados y Obreros" de 192.702 personas (1,3 pp.).

5.2.4. Gráfico

Porcentaje de ocupación en el sector informal, Abril 2015 – Abril 2016



Indicadores globales anuales. Abril 2014 – 2016



- La tasa de actividad en Abril 2016 es menor que la reportada en el mismo mes de los años 2015 y 2014.
- La tasa de inactividad en Abril 2016 es mayor que la reportada en los años 2015 y 2014, para el mismo mes.
- La tasa de ocupación en Abril 2016 es menor que la reportada en el mismo mes de los años 2015 y 2014.
- De forma complementaria la tasa de desocupación en Abril 2016 es mayor que la reportada en los años 2015 y 2014 para el mismo mes.
- El porcentaje de ocupados en el sector formal de la economía en Abril 2016 es mayor que los reportados en 2015 y 2014, para el mismo mes.
- El porcentaje de ocupados en el sector informal de la economía en Abril 2016 es menor que los reportados en los años 2015 y 2014.

Notas Metodológicas

- Cuando se habla de significación estadística, nos referimos a que tan contundentes han sido las variaciones de los indicadores a su correspondiente observación en el período anterior inmediato.
- Al referirnos a estabilidad estadística, queremos hacer notar que no hubo una variación determinante en los indicadores, respecto a sus observaciones anteriores.