

INTRODUCCIÓN

La Encuesta de Turismo Receptivo – referida a los no residentes que viajan dentro del país– es una investigación que realiza trimestralmente el Instituto Nacional de Estadística desde 1994, con la finalidad de disponer de información sobre una de las operaciones estadísticas que registra el comportamiento de la actividad turística y proporcionar los elementos de análisis necesarios para evaluar, comprender y desarrollar la actividad.

VISITANTE INTERNACIONAL

"Toda persona que viaja, por un período no superior a 12 meses, a un país distinto de aquel en el que tiene su residencia, pero fuera de su entorno habitual, y cuyo motivo principal de la visita no es ejercer una actividad que se remunere en el país visitado".

ASPECTOS METODOLÓGICOS

OBJETIVOS

a. Producir información estadística que permita evaluar la actividad turística de los visitantes internacionales no residentes (**turistas y excursionistas llegados a Venezuela**), durante su permanencia en el país, satisfacer los requerimientos de los organismos e instituciones públicas o privadas y fortalecer el Sistema Estadístico Nacional y el Sistema Estadístico de Turismo; al aplicar los manuales del Sistema de Cuentas Nacionales, de la Balanza de Pagos y de la Organización Mundial del Turismo.

b. Definir el perfil de los visitantes internacionales no residentes, llegados a Venezuela.

INDICADORES

Se proporcionan estimaciones trimestrales de totales, composición y variaciones de la actividad turística de los **visitantes internacionales no residentes llegados a Venezuela**, en su salida a través del **Aeropuerto Internacional "Simón Bolívar" de Maiquetía**, de acuerdo con el plan de tabulaciones básicas:

- Visitantes internacionales no residentes llegados a Venezuela.
- Gasto turístico total (ingreso de divisas).
- Noches promedio de permanencia.
- Gasto promedio por noche pernoctada.
- Gasto promedio por estadía.

MUESTRA

Es el resultado de entrevistar a todos los visitantes internacionales no residentes, contenidos en la selección de vuelos internacionales que salen del Aeropuerto Internacional de Maiquetía hacia Europa, América del Sur, América del Norte y Centroamérica y el Caribe.

TAMAÑO DE LA MUESTRA

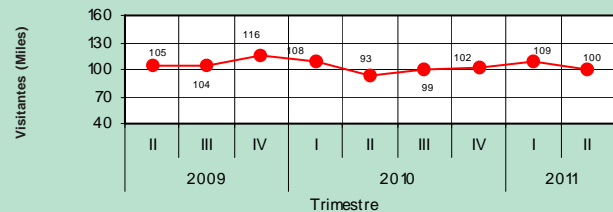
De 74 vuelos seleccionados en la muestra, se obtuvieron 639 entrevistas realizadas a jefes de grupo que reportaron 761 visitantes internacionales no residentes.

DE LA ENCUESTA

Los resultados presentados en este informe se comparan siempre con el mismo trimestre del año pasado y no con el período inmediato anterior; de esta manera, al cotejar las temporadas bajas entre sí, se toma en consideración la estacionalidad.

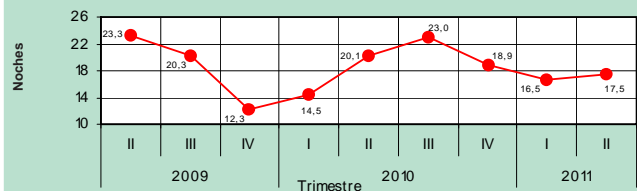
Visitantes internacionales llegados a Venezuela: En el segundo trimestre de 2010 los visitantes fueron 92.955 personas, 99.164 personas en el tercer trimestre, para el cuarto trimestre 102.120 personas, para el primer trimestre de 2011 fueron 109.261 personas y para el segundo trimestre de 2011 fueron 99.785 personas con un **aumento de 7,3 %** en comparación con el mismo período del año anterior.

Visitantes internacionales, no residentes, II trimestre 2009 - II trimestre 2011



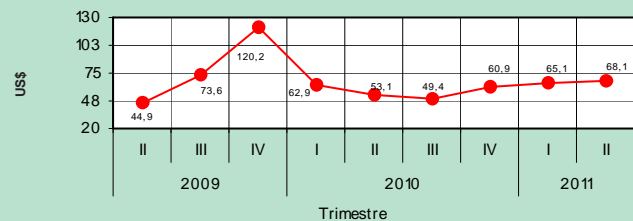
Noches Promedio de Permanencia: En el año 2010, para el segundo trimestre el resultado fue de 20,1 noches, para el tercer trimestre 23,0 noches, para el cuarto trimestre 18,9 noches, para el primer trimestre de 2011 fue de 16,5 noches y para el segundo trimestre el indicador se situó en 17,5 noches lo que representa un **disminución de 12,9 %** en relación con el segundo trimestre de 2010.

Noches promedio de permanencia, II trimestre 2009 - II trimestre 2011



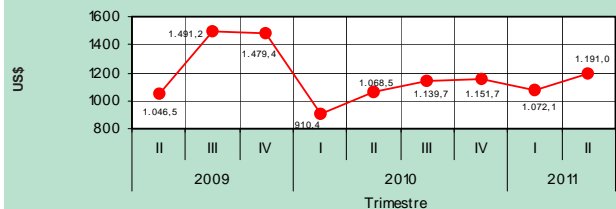
Gasto Promedio por Noche Pernoctada (US\$): En el segundo trimestre 2010 el resultado fue de 53,1 US\$, para el tercer trimestre 49,4 US\$, para el cuarto trimestre fue de 60,9 US\$, para el primer trimestre de 2011 fue de 65,1 US\$ y para el segundo trimestre 2011 fue de 68,1 US\$, lo que representa un **aumento de 28,2 %** en comparación con el mismo período del año anterior.

Gasto promedio por noche pernoctada, II trimestre 2009 - II trimestre 2011



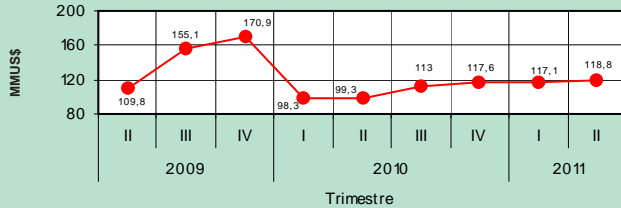
Gasto Promedio por Estadía (US\$): En el segundo trimestre de 2010 el resultado fue de 1.068,5 US\$ para el tercer trimestre fue de 1.139,7 US\$, para el cuarto trimestre fue de 1.151,7 US\$, para el primer trimestre de 2011 fue de 1.072,1 US\$ y para el segundo trimestre fue de 1.191,0 US\$ con un **aumento de 11,5 %** comparado con igual lapso del año anterior.

Gasto promedio por estadía, II trimestre 2009 - II trimestre 2011



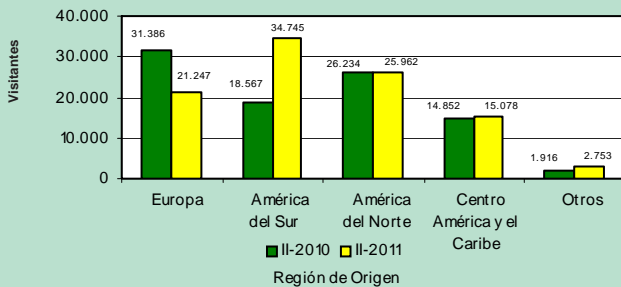
Gasto Turístico Total (MMUS\$): En el segundo trimestre 2010 los viajeros internacionales no residentes gastaron 99,3 MMUS\$, para el tercer trimestre fue de 113,0 MMUS\$, para el cuarto trimestre fue de 117,6 MMUS\$, para el primer trimestre de 2011 fue de 117,1 MMUS\$ y para el segundo trimestre fue de 118,8 MMUS\$, lo que representa un **aumento de 19,6 %** respecto mismo lapso del año anterior.

Gasto turístico total, II trimestre 2009 - II trimestre 2011



Región de origen: en los resultados de este trimestre, comparado siempre con el mismo período de 2010, se tiene que de Europa llegaron 21.247 visitantes, con un **disminución de 32,3%**; de América del Sur 34.745 visitantes, lo que representó un **aumento de 87,1%**; de América del Norte 25.962 visitantes, con una **disminución de 1,0%**; y de Centroamérica y el Caribe 15.078 visitantes, con un **aumento de 1,5%**; mientras que en otras regiones llegaron 2.753 visitantes, lo que representó un **aumento de 43,7%**.

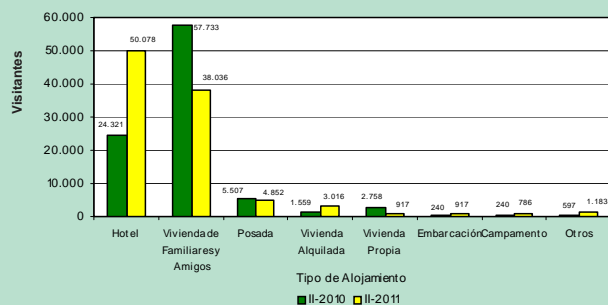
Visitantes internacionales no residentes, según región de origen, II trimestre, años 2010 y 2011



Principales países de residencia: en el segundo trimestre de 2011, en orden de importancia y en todos los casos respecto del mismo lapso del año anterior, se observa que el mayor número de visitantes llegó de Estados Unidos, 18.098 visitantes, con una **disminución de 24,8%**; de Argentina arribaron 13.239 visitantes, con un **aumento de 69,8%**; de Colombia 10.096 visitantes, con un **aumento de 155,7%**; finalmente de España 7.347 visitantes, lo que representó una **disminución de 46,6%**.

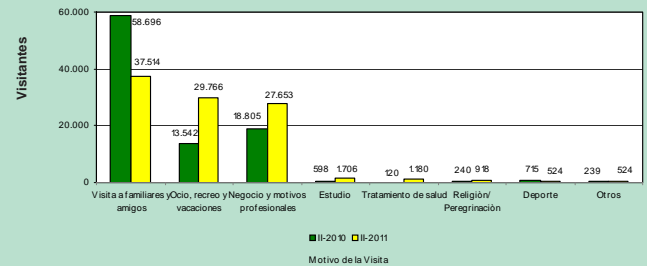
Tipo de alojamiento: En el segundo trimestre de 2011, comparado siempre con el mismo lapso del año anterior, se observa que hotel, con 50.078 visitantes, arrojó el primer lugar en las preferencias de los viajeros y **aumento un 105,9%**; Viviendas Familiares y amigos con 38.036 visitantes, se situó en segundo lugar y mostró una **disminución de 34,1%**; en el tercer lugar se situó Posada con 4.852 visitantes con una **disminución de 11,8%**, seguida de Vivienda alquilada con 3.016 visitantes con un **aumento de 93,4%**; Vivienda Propia con 917 visitantes con una **disminución de 66,8%**; Embarcación con 917 visitantes con un **aumento de 282,1%**, Campamento con 786 visitantes con un **aumento de 227,5 %**, y finalmente, resort 526 y otros con 657 reflejando en conjunto **aumento de 23,6%**.

Visitantes internacionales no residentes, según tipo de alojamiento, II trimestre, años 2010 y 2011



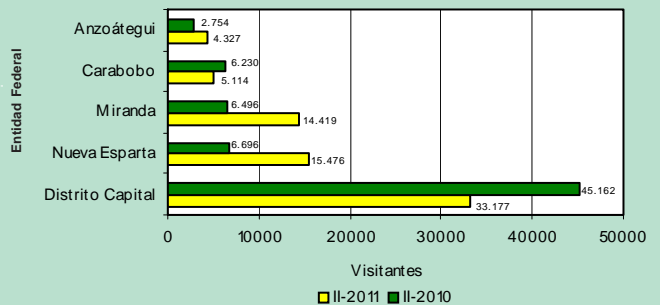
Motivo de la visita: en este período, siempre en relación con el mismo trimestre del año anterior, aparece en primer lugar visitas a familiares y amigos con 37.514 personas y **disminuyó 36,1%**; en segundo lugar ocio, recreo y vacaciones con 29.766 personas lo que representa un **aumento de 119,8%**; en el tercer lugar se situó negocio y motivos profesionales con 27.653 personas, con un **aumento de 47,1%**; estudio con 1.706 personas con un **aumento de 185,3%**, seguida de tratamiento de salud con 1.180 personas con un **aumento de 883,3%**, religión y peregrinación con 918; con un **aumento de 282,5 %**, deporte con 529; con una **disminución de 26,7%**. Y finalmente otros con 524 personas con un **aumento de 19,2 %**.

Visitantes internacionales no residentes, según motivo de visita, II trimestre, años 2010 y 2011



Entidades nacionales más visitadas: en este período, siempre en relación con el primer trimestre del año anterior, las cinco primeras entidades fueron: Distrito Capital con 33.177 personas recibió la mayor cantidad de visitantes, reflejando una **disminución de 26,5%**; Nueva Esparta con 15.476 visitantes, **aumentó 131,1%**; Miranda con 14.419 visitantes, **aumentó 122,8%**; Carabobo con 5.114 visitantes, **disminuyó un 17,9%** y Anzoátegui con 4.327 visitantes, **aumentando un 57,1 %**

Visitantes internacionales no residentes, según entidad federal visitada, II trimestre, años 2010 y 2011



Distribución del gasto turístico: durante el segundo trimestre de 2011 comparando todos los consumos con el mismo período de 2010, se tiene en Alojamiento 38,2 MMUS\$, **aumentó 32,2%**; Alimentos y Bebidas 34,9 MMUS\$, **aumentando 0,6%**; Transporte dentro del país 14,3 MMUS\$ (Incluye alquiler de vehículo), **aumento 62,5%**; Recreación y otros entretenimientos 14,2 MMUS\$, (Incluye servicios culturales) que **aumentó 24,6%**; compras con 11,5 MMUS\$ reflejando un **aumento de 945,5%**, seguida de tratamiento de salud 5,3 MMUS\$, **disminuyó 60,2%**, y por último otros con 0,4 MMUS\$ con una **disminución de 63,6%**.

Distribución del gasto turístico, según categorías de partidas turísticas, II trimestre, años 2010 y 2011

